

لوزالمعده چیست:

یک غده ی صورتی رنگ است که در پشت معده قرار گرفته، لوزالمعده در هضم غذا و تنظیم قند خون نقش دارد. برای انجام این فعالیت‌ها دو دسته از مواد شامل آنزیم‌های هضم کننده و هورمون‌ها (از جمله انسولین) از آن ترشح می‌شود.

حداکثر شیوع سرطان آن در سنین ۵۵ تا ۸۵ سالگی است، علت این سرطان هنوز شناخته نشده ولی دیده شده که سیگار می‌تواند احتمال بروز آن را افزایش دهد، مطالعات نشان می‌دهد که غذاهای با چربی فراوان همچنین موادی که در صنایع شیمیایی و فلزی استفاده می‌شوند در ایجاد سرطان لوزالمعده نقش دارند.

علل سرطان لوزالمعده:

تحقیقات بیانگر این مطلب است که افراد سیگاری دو برابر افراد غیرسیگاری به این نوع سرطان مبتلا می‌شوند؛ رژیم غذایی نیز ممکن است در ایجاد این بیماری دخالت داشته باشد به طوری که این سرطان در افرادی که کافئین و غذاهایی حاوی چربی فراوانی بخصوص چربی‌های حیوانی مصرف می‌کنند بیشتر است.

پیشگیری:

برای جلوگیری از ابتدا به این نوع سرطان پیشنهاد می‌شود که رژیم‌هایی غذایی متنوع، کم چرب و با فیبرهای غذایی فراوان مصرف نموده و از استعمال دخانیات پرهیز شود.

دیابت نیز با این سرطان ارتباط دارد. زنان دیابتی ممکن است شانس بیشتری برای ابتلا به این نوع بیماری را داشته باشند.

سرطان لوزالمعده با مواد صنعتی ارتباط دارد و مواد صنعتی و شیمیایی می‌توانند احتمال ابتلا به سرطان لوزالمعده را زیاد کنند.

علائم:

سرطان لوزالمعده به سرعت رشد می‌کند و گاه وجود خود را با یک درد مبهم در شکم نشان می‌دهد. اگر سرطان لوزالمعده به موقع تشخیص داده نشود و درمان نگردد از لوزالمعده خارج و به غدد لنفاوی، کبد و سایر نقاط بدن وارد و آنها را درگیر می‌کند اگر درد بیش از دو هفته به طول انجامید باید به پزشک مراجعه شود.

۱- درد مبهم در قسمت فوقانی شکم که گاه به پشت انتشار می‌یابد.

۲- درد پشت معمولاً دائمی است و هنگام خوردن و دراز کشیدن بدتر می‌شود و با نشستن و خم شدن به جلو بهتر می‌شود

۳- زردی

۴- کاهش وزن شدید و سریع که با رژیم غذایی مرتبط نباشد

۵- علائم افت قند خون مانند خستگی، لرزش، سردرد و اضطراب

روش‌های تشخیص:

۱- سونوگرافی: این روش بدون درد و غیرتهاجمی براساس اصول رادار کار میکند، امواج صوتی به سمت لوزالمعده گسیل شده و بازگشت آنها دریافت می‌شود و توسط کامپیوتر به تصویری از بافت تبدیل می‌گردد.

۲- بیوپسی (نمونه برداری): برای بررسی میکروسکوپی دقیق سلولها از دو طریق بدست می‌آید:

- تحت بی‌حسی موضعی یک لوله نازک از طریق شکم برای گرفتن نمونه به سمت لوزالمعده عبور داده می‌شود.

- تحت بیهوشی عمومی قسمتی از بافت لوزالمعده با جراحی برداشته می‌شود.





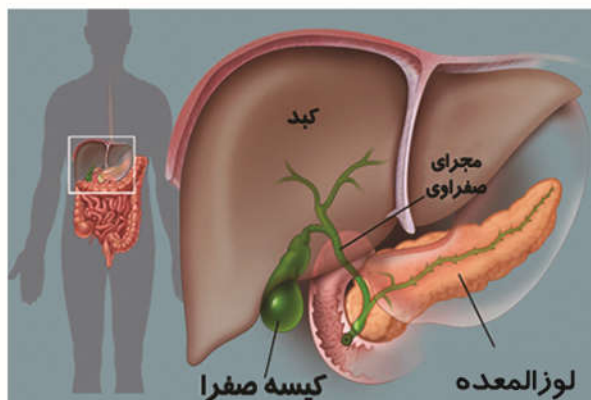
دانشگاه علوم پزشکی و خدمات بهداشتی درمانی رفسنجان

بیمارستان حضرت علی ابن ابیطالب (ع)

سرطان لوزالمعده



طبیعی گردد. برای عمل گوارش نیز باید کپسولهای آنزیمی دریافت نمایند. بعضی از تومورهای لوزالمعده غیر قابل جراحی هستند. در این موارد هدف از جراحی، از بین بردن زردی یا انسداد روده می باشد. پرتودرمانی (استفاده از اشعه گاما یا ایکس برای تخریب سلولهای سرطانی) و شیمی درمانی (استفاده از داروهای ضد سرطانی) ارزش کمی در درمان سرطان لوزالمعده دارند ولی می توان از این روشها به همراه جراحی برای از بین بردن علائم و ایجاد راحتی در بیمار استفاده کرد.



واحد آموزش به بیمار

پاییز ۱۳۹۸

علائم هشدار دهنده:

- ۱- تغییر در عادت دفع مدفوع و ادرار یا پیدا شدن خون در مدفوع یا ادرار
- ۲- زخمهای پوستی که بعد از دو هفته هنوز بهبود نیافته اند
- ۳- خونریزی یا ترشح غیرطبیعی از مجاری طبیعی بدن
- ۴- توده یا برآمدگی در پستان یا هر نقطه دیگر
- ۵- اشکال در بلعیدن غذا
- ۶- هرگونه تغییر در زگیل یا خالهای بدن
- ۷- سرفه های مداوم یا خونی یا گرفتگی مزمن صدا

درمان:

درمان اصلی این بیماری **جراحی** است. محل قرار گرفتن تومور و اینکه آیا سلولهای سرطانی به کبد و سایر اعضای مجاور گسترش یافته اند، میزان برداشتن بافت لوزالمعده را مشخص می کند. اگر تومور در سر لوزالمعده قرار داشته باشد سر لوزالمعده، قسمت اول روده باریک، قسمتی از معده و مجرای صفراوی مشترک همگی برداشته می شوند.

با درمان **دارویی** پس از جراحی بسیاری از بیماران زندگی نسبتاً طبیعی خواهند داشت. بعضی از تومورها آنچنان لوزالمعده را در بر گرفته اند که باید تمام غده برداشته شود، بیماران بعد از این عمل باید انسولین تزریق کنند تا وضعیت قند خون آنها