



دانشگاه علوم پزشکی و خدمات بهداشتی درمانی رفسنجان

بیمارستان حضرت علی ابن ابیطالب (ع)

سرطان خون

(AML)



واحد آموزش به بیمار

پاییز ۱۳۹۸

رژیم غذایی:

یک بیمار سرطانی باید از رژیمی پیروی کند که در آن تمام گروههای غذایی وجود دارد مانند:

- معجونهای مختلف

- پروتئین مانند گوشت قرمز، ماهی و مرغ

- آب: دریافت آب برای این بیماران به منظور

مقابله با کم آبی حائز اهمیت است.

بهتر است شب قبل یا وعدهی قبل از شیمی درمانی از نشاسته‌های دیر هضم مانند ماکارونی استفاده شود زیرا بعد از شیمی درمانی حال و اوضاع خوبی برای غذا خوردن ندارند.

در شیمی درمانی‌هایی که گلبول‌های سفید بیماران زیر ۵۰۰ است مصرف سبزیجات خام را محدود می‌کنیم زیرا هورمون‌ها و برخی آفت‌کش‌هایی که در بعضی میوه‌ها و سبزیجات استفاده می‌شود می‌تواند باعث تشدید اختلال در گلبول سفید بیماران شود.



ممنوعیت غذایی:

- گریپ فروت

- نان‌های سفید

- غذاهای پرچرب

و سرخ کردنی

علائم:

نشانه‌های اولیه شبیه نشانه‌های سرماخوردگی یا بیماری‌های دیگر عادی است، در صورت مشاهدهی هر یک از علائم زیر پزشک خود را در جریان بگذارید:

۱- تب

۲- تنگی نفس

۳- به آسانی دچار خونریزی یا خونمردگی شدن

۴- پتشی (لکه‌های مسطح و کوچک زیر پوستی که بر اثر خونریزی به وجود می‌آیند)

۵- ضعف یا احساس خستگی

۶- کاهش وزن یا از دست دادن اشتها

تشخیص:

۱- آزمایش شمارش کامل سلولهای خونی

۲- تعداد گلبولهای قرمز، گلبولهای سفید، پلاکتها

۳- میزان هموگلوبین موجود در گلبولهای قرمز

۴- درصد گلبولهای قرمز تشکیل دهنده نمونه خون

درمان:

۱- شیمی درمانی

۲- پرتو درمانی

۳- پیوند سلولهای بنیادی

۴- درمان با استفاده از داروهای دیگر

سرطان خون چیست؟

سرطان خون بزرگسالان نوعی از سرطان است که در آن مغز استخوان، سلول های غیرطبیعی می سازد.

این نوع سرطان مربوط به خون و مغز استخوان است و در صورتی که درمان نشود به سرعت رو به وخامت می گذارد. به طور طبیعی مغز استخوان سلولهای بنیادی خون (سلول های نابالغ) می سازد که به مرور به سلولهای خونی بالغ (گلبول قرمز، گلبول سفید و پلاکت) تبدیل می شوند.

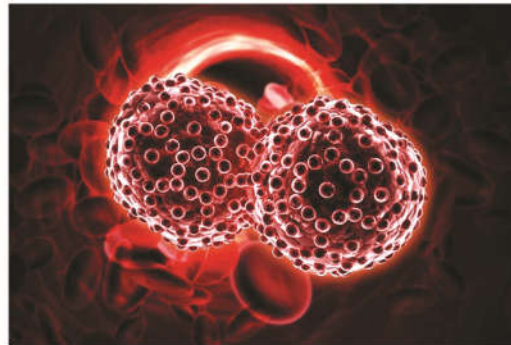
– گلبول قرمز وظیفه اش رساندن اکسیژن و مواد دیگر لازم به بافتهای بدن است.

– گلبول های سفید وظیفه ی مبارزه با عفونت و بیماری را بر عهده دارند.

– پلاکت ها با ایجاد لخته در خون از خونریزی جلوگیری می کنند.

سلولهای خونی سرطانی در مغز استخوان و خون جمع می شوند و بنابراین فضای کمتری برای گلبولهای سفید، گلبولهای قرمز و پلاکتهای سالم باقی می ماند در این هنگام عفونت یا کم خونی ایجاد شده یا بیمار به آسانی دچار خونریزی می شود.

سلولهای خونی سرطانی می توانند به بیرون از خون و به قسمت های دیگر بدن از جمله دستگاه عصبی مرکزی (مغز و نخاع)، پوست و لته ها سرایت کنند.



عوامل خطرزای احتمالی عبارتند از:

۱- مرد بودن

۲- کشیدن سیگار

۳- سابقه ی شیمی درمانی یا پرتودرمانی

۴- سابقه گذراندن درمان سرطان خون All اطفال

در کودکی

۵- قرار داشتن در معرض تابش اشعه ی ناشی از

انفجار بمب اتمی یا بنزن

