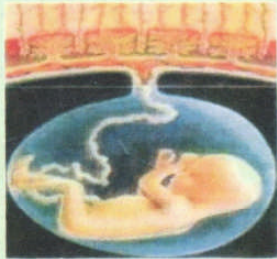




دانشگاه علوم پزشکی و خدمات بهداشتی درمانی رفسنجان  
مرکز آموزشی درمانی حضرت علی بن ابیطالب (ع)

## مراقبت از بند ناف نوزاد



تهیه و تنظیم:  
کادر پرستاری  
آموزشی و پزشکی بخش نوزادان

یکی از دلایلی که بعضی از متخصصین کودکان هنوز هم روش تمیز کردن با الکل را توصیه می کنند این است که بند ناف هایی که با الکل تمیز نمی شوند گاهی ترشحات و بوی بد دارند از سوی دیگر بسیاری از این متخصصین معتقدند که اختلاف دو روز در زمان ترمیم، اختلاف چندان قابل توجهی نیست.

### • علائم عفونت بند ناف

در صورت مشاهده هر یک از علائم زیر به پزشک مراجعه کنید:

- \* تب یا بد حال بودن نوزاد
- \* تورم یا قرمزی ناف یا اطراف آن
- \* وجود چرک



مشکلی جدی نبوده و در داخل آنها عصب وجود ندارد بنابراین در صورتی که نیاز به درمان داشته باشند درمان آنها دردناک نخواهد بود. نیترات نقره را به آهستگی روی این بافت می مالند که این کار باعث می شود به طور موقت این بافت به رنگ نقره‌ای در آید ۹- وقتی بند ناف شروع به افتادن می کند، چند قطره خون که از قبل در آن قسمت بوده ممکن است نشت کند و پوشک کمی خونی شود که این طبیعی است ۱۰- قبل از افتادن بند ناف چنانچه این ناحیه کمی نشت آب خون بدهد، طبیعی است. اگر این ترشحات ادامه داشته باشد یا این قسمت بوی ناخوشایندی داشته باشد باید این موضوع را با پزشک در میان بگذارید. ۱۱- بهتر است بند ناف را رها کرد تا خودش خشک شود و بیفتد.

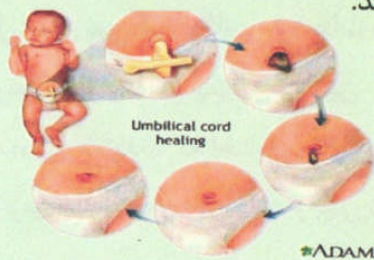
۵- پوشک را زیر بند ناف ببندید تا جریان هوا برای خشک کردن آن کافی باشد و ادرار با آن تماس نداشته باشد.

۶- در هوای گرم به نوزاد باید فقط پوشک و یک تی شرت گشاد پوشاند تا جریان هوا زیر لباسش برقرار بوده و بند ناف سریعتر خشک شود. از پوشاندن لباس های زیر دکمه دار تا زمانی که بند ناف بیفتند باید خودداری کرد.

۷- هیچگاه سعی نکنید بند ناف را با دست بکنید حتی اگر خیلی شل شده باشد و تنها اتصال آن رشته ای نازک باشد.

۸- گاهی بعد از افتادن بند ناف توده گوشتی کوچکی باقی می ماند که ممکن است خودش از بین برود و یا نیاز به درمان داشته باشد. این توده ها که «گرانولوم نافی» خوانده می شوند و باید متخصص کودکان گرانولوم آنرا تشخیص دهند زیرا گاهی با پولیپ اشتباه می شود.

خط مرزی که بین این ناف تیره رنگ و پوست ناف ایجاد شده است قابل مشاهده است و تا ۱۴ روزگی و گاهی ۲۰ روزگی می افتد.



مهمترین مسأله در نگهداری بند ناف قبل از افتادن آن، جلوگیری از عفونت است.

#### • مراقبت از بند ناف نوزاد

- ۱- منطقه اطراف بند ناف را تمیز نگه دارید.
- ۲- نوزاد را برای حمام کردن به طور کامل درون وان فرو نبرید . تا زمانی که بند ناف بیفتد با اسفنج مرطوب بدن نوزاد را تمیز کنید.
- ۳- زدن بتادین، خمیر، زردچوبه به بند ناف نه تنها مفید نیست بلکه مضر هم هست.
- ۴- خیس کردن بند ناف با الکل سفید نیازی نیست. توصیه می شود بند ناف به صورت خشک نگهداری و مراقبت شود.

#### • وظیفه بند ناف چیست؟

جنین در داخل رحم مواد غذایی و اکسیژن لازم را از طریق جفت که به دیواره داخلی رحم مادر متصل است دریافت میکند. جفت از طریق بند ناف به شکم جنین متصل می شود. پس از تولد، بند ناف با گیره ای بسته شده و از نزدیک بدن نوزاد قطع می شود به این ترتیب تکه ای از آن متصل به ناف کودک باقی می ماند که به مرور زمان می افتد. هنگامی که بند ناف یک نوزاد درست پس از زایمان بریده می شود بخش باقیمانده آن نیاز به مراقبت مناسب برای پیشگیری از عفونت دارد.

#### • چه موقع بند ناف می افتد؟

باقیمانده بند ناف که در حدود ۱ تا ۲ سانتیمتر طول دارد هنوز به نوزاد متصل است که گیره ای پلاستیکی به آن وصل است . در طول ۲۴ ساعت این بند ناف حالت جمع شدگی و چروکیدگی می یابد و رنگش تیره می شود.